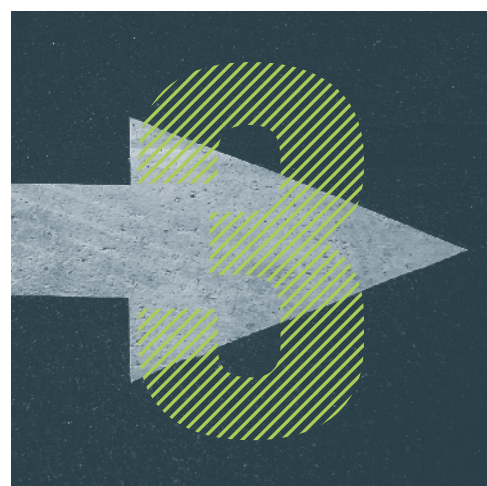
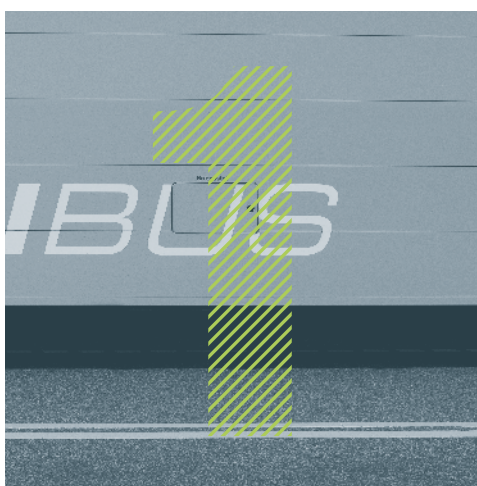
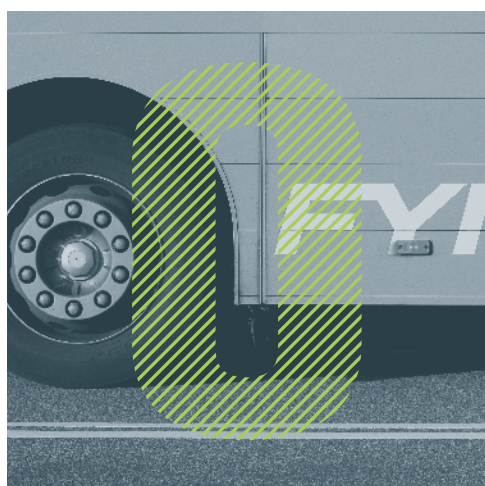


FYNBUS ÅRSREGNSKAB 2013



INDHOLD

03: SELSKABSOPLYSNINGER

PÅTEGNINGER

- 04: LEDELSENS PÅTEGNING
- 04: BESTYRELSENS PÅTEGNING
- 05: DEN UAFHÆNGIGE REVISORS ERKLÆRING

LEDELSENS ÅRSBERETNING

- 06: LEDELSENS ÅRSBERETNING
- 11: HOVED- OG NØGLETAL

ÅRSREGNSKAB 2013

- 12: ANVENDT REGNSKABSPRAKSIS

DRIFTSREGNSKAB

- 15: DRIFTSREGNSKAB (UDGIFTSBASERET)

BALANCE

- 16: BALANCE

NOTER TIL DRIFTSREGNSKAB OG BALANCE:

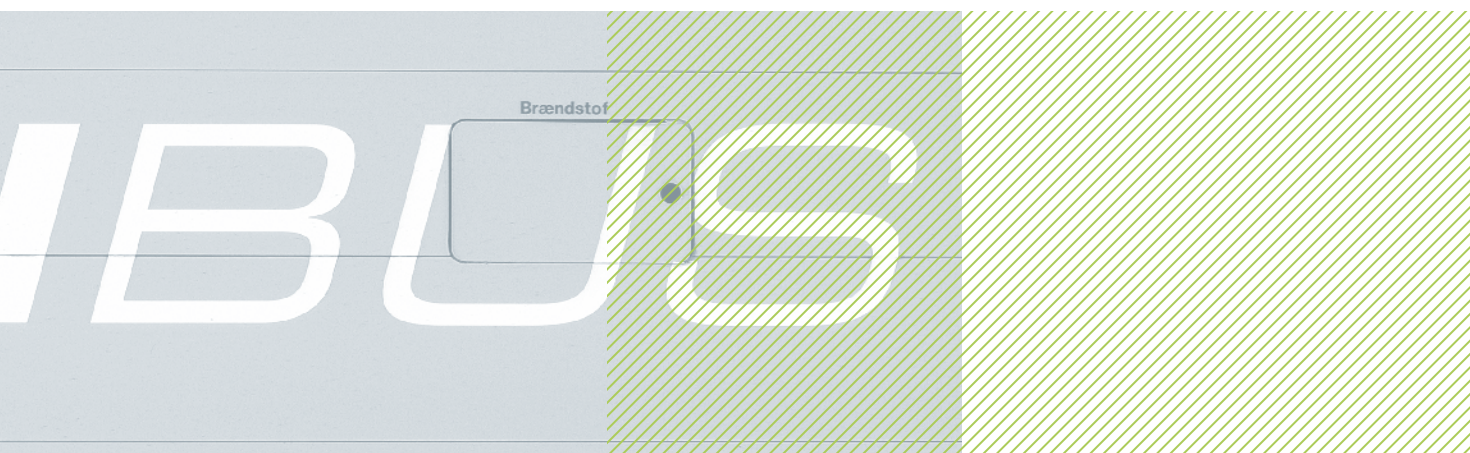
- 17: 01 - DRIFTSINDTÆGTER
- 17: 02 - DRIFTSUDGIFTER
- 17: 03 - PERSONALEOVERSIGT
- 18: 04 - ANLÆGSUDGIFTER
- 18: 05 - ANLÆGSOVERSIGTEN
- 19: 06 - FINANSIELLE ANLÆGSAKTIVER
- 19: 07 - TILGODEHAVENDER
- 19: 08 - LIKVIDE BEHOLDNINGER OG FINANSIERINGSOVERSIGT
- 20: 09 - EGENKAPITAL
- 20: 10 - LANGFRISTEDE GÆLDSFORPLIGTELSE
- 21: 11 - KORTFRISTEDE GÆLDSFORPLIGTELSE
- 21: 12 - HENSÆTTELSE
- 21: 13 - KAUTIONS- OG GARANTIFORPLIGTELSE

BEMÆRKNINGER TIL REGNSKABET

- 22: BEMÆRKNINGER TIL BUDGETAFVIGELSE



SELSKABSOPLYSNINGER



SELSKABET

FYNBUS
TOLDERLUNDSVEJ 9
5000 ODENSE C

TELEFON:	63 11 22 00
TELEFAX:	66 12 95 64
HJEMMESIDE:	WWW.FYNBUS.DK
E-MAIL:	FYNBUS@FYNBUS.DK

CVR-NR:	29 97 99 44
OPRETTET:	1. JANUAR 2007
HJEMSTED:	ODENSE
REGNSKABSÅR:	1. JANUAR - 31. DECEMBER

LEDELSE

DIREKTØR	CARSTEN HYLDBORG JENSEN
----------	-------------------------

BESTYRELSE

FORMAND	MORTEN ANDERSEN
NÆSTFORMAND	POUL ANDERSEN
BESTYRELSESMEDLEMMER	HANS BJERGEGAARD
	ANDERS W. BERTHELSEN
	BIRGER JENSEN
	NIELS BEBE
	KRISTIAN GRØNBÆK ANDERSEN
	PER JESPERSEN
	SØREN VESTERGAARD
1. SUPPLEANT	JAN OLE JAKOBSEN
2. SUPPLEANT	JESPER HEMPLER
3. SUPPLEANT	KRISTIAN NIELSEN

REVISION

BDO KOMMUNERNES REVISION
FÆLLEDVEJ 1
5000 ODENSE C

LEDELSENS PÅTEGNING

Undertegnede har dags dato aflagt årsregnskab for 2013 for Trafikselskabet FynBus.

Årsregnskabet bygger i al væsentlighed på de obligatoriske oversigter og redegørelser, der skal aflægges i overensstemmelse med Lov om Kommunernes Styrelse og reglerne i Økonomi- og Indenrigsministeriets Budget- og Regnskabssystem for Kommuner.

Vi anser den valgte regnskabspraksis for hensigtsmæssig, således at årsregnskabet giver et retvisende billede af selskabets aktiver og passiver, finansielle stilling samt årets økonomiske resultat.

ODENSE, DEN 13. MARTS 2014



CARSTEN HYLDBORG JENSEN
DIREKTØR

BESTYRELSENS PÅTEGNING

Bestyrelsen for Trafikselskabet FynBus har i dag behandlet og vedtaget årsregnskabet for regnskabsår 2013.

ODENSE, DEN 13. MARTS 2014



MORTEN ANDERSEN
FORMAND



POUL ANDERSEN
NÆSTFORMAND



HANS BJERGEGAARD
BESTYRELSESMEDELM



ANDERS W. BERTHELSEN
BESTYRELSESMEDELM



BIRGER JENSEN
BESTYRELSESMEDELM



NIELS BEBE
BESTYRELSESMEDELM



KRISTIAN GRØNBÆK ANDERSEN
BESTYRELSESMEDELM



PER JESPERSEN
BESTYRELSESMEDELM



SØREN VESTERGAARD
BESTYRELSESMEDELM

DEN UAFHÆNGIGE REVISORS ERKLÆRINGER

TIL BESTYRELSEN I FYNBUS

Vi har revideret årsregnskabet for FynBus for regnskabsåret 1. januar til 31. december 2013. Årsregnskabet omfatter anvendt regnskabspraksis, regnskabsopgørelse, balance, egenkapitalopgørelse, og noter. Årsregnskabet er udarbejdet efter kravene i bekendtgørelse om kommuners budget- og regnskabsvæsen, revision m.v.

LEDELSENS ANSVAR FOR ÅRSREGNSKABET

Ledelsen har ansvaret for udarbejdelsen af et årsregnskab der er rigtigt, dvs. uden væsentlige fejl og mangler, i overensstemmelse med kravene i bekendtgørelse om kommuners budget- og regnskabsvæsen, revision m.v. Ledelsen har endvidere ansvaret for den interne kontrol, som ledelsen anser for nødvendig for at udarbejde et årsregnskab uden væsentlig fejlinformation, uanset om denne skyldes besvigelser eller fejl, samt valg og anvendelse af en hensigtsmæssig regnskabspraksis og udøvelse af regnskabsmæssige skøn, som er rimelige efter omstændighederne. Herudover er det ledelsens ansvar, at de dispositioner, der er omfattet af årsregnskabet, er i overensstemmelse med meddelte bevillinger, bestyrelsens øvrige beslutninger, love og andre forskrifter samt med indgåede aftaler og sædvanlig praksis.

REVISORS ANSVAR

Vores ansvar er at udtrykke en konklusion om årsregnskabet på grundlag af vores revision. Vi har udført revisionen i overensstemmelse med internationale standarder om revision og yderligere krav ifølge dansk revisorlovgivning, god offentlig revisionsskik, jf. lov om kommunernes styrelse. Dette kræver at vi overholder etiske krav samt planlægger og udfører revisionen for at opnå høj grad af sikkerhed for, om årsregnskabet er uden væsentlig fejlinformation.

En revision omfatter udførelse af revisionshandling for at opnå revisionsbevis for beløb og oplysninger i årsregnskabet. De valgte revisionshandling afhænger af revisors vurdering, herunder vurdering af risici for væsentlig fejlinformation i årsregnskabet, uanset om denne skyldes besvigelser eller fejl. Ved risikovurderingen overvejer revisor intern kontrol, der er relevant for kommunens udarbejdelse af et årsregnskab. Formålet hermed er, at udforme revisionshandling, der er passende efter omstændighederne, men ikke at udtrykke en konklusion om effektiviteten af kommunens interne kontrol. En revision omfatter endvidere vurdering af, om ledelsens valg af regnskabspraksis er passende, om ledelsens regnskabsmæssige skøn er rimelige samt den samlede præsentation af årsregnskabet.

Revisionen omfatter desuden en vurdering af, om der er etableret forretningsgange og interne kontroller, der understøtter, at de dispositioner, der er omfattet af årsregnskabet, er i overensstemmelse med meddelte bevillinger, bestyrelsens øvrige beslutninger, love og andre forskrifter samt med indgåede aftaler og sædvanlig praksis. Det er vores opfattelse, at det opnåede revisionsbevis er tilstrækkeligt og egnet som grundlag for vores konklusion. Revisionen har ikke givet anledning til forbehold.

KONKLUSION

Det er vores opfattelse, at årsregnskabet for regnskabsåret 1. januar til 31. december 2013 i alle væsentlige henseender er i overensstemmelse med kravene i bekendtgørelse om kommuners budget- og regnskabsvæsen, revision m.v. Det er ligeledes vores opfattelse, at der er etableret forretningsgange og interne kontroller, der understøtter, at de dispositioner der er omfattet af årsregnskabet, er i overensstemmelse med meddelte bevillinger, bestyrelsens øvrige beslutninger, love og andre forskrifter samt med indgåede aftaler og sædvanlig praksis.

SUPPLERENDE OPLYSNING OM FORSTÅELSE AF REVISIONEN

FynBus har i overensstemmelse med kravene i bekendtgørelse om kommuners budget- og regnskabsvæsen, revision m.v som sammenligningstal i regnskabsopgørelsen for regnskabsåret 2013 medtaget det bestyrelsen godkendte budget for 2013. Disse sammenligningstal har ikke været underlagt revision.

UDTALELSE OM LEDELSESBERETNINGEN

Vi har gennemlæst ledelsesberetningen. Vi har ikke foretaget yderligere handlinger i tillæg til den udførte revision af årsregnskabet. Det er på denne baggrund vores opfattelse, at oplysningerne i ledelsesberetningen er i overensstemmelse med årsregnskabet.

ODENSE, DEN 13. MARTS 2014
BDO KOMMUNERNES REVISION
GODKENDT REVISIONSAKTIESELSKAB



PETER WULFF ANDERSEN
STATSAUTORISERET REVISOR

LEDELSENS ÅRSBERETNING

2013 var endnu et fremgangsrigt år for FynBus. Trafikselskabet fortsatte de gode takter fra de foregående år, og kunne endnu en gang fremvise vækst i passagertallene. Totalt set havde regionalbusserne en passagerfremgang på 5,9 %, bybusserne i Odense 4,7 %, mens de øvrige ruter havde en tilbagegang på 3,6 %. Samlet set havde FynBus en passagervækst på 3,5 % i 2013.

SCAN DIT STOPPESTED

Ved årets køreplanskifte for regionalbusserne og bybusserne i Odense præsenterede FynBus kunderne for et nyt tiltag på stoppestedernes afgangstavler. Ved hjælp af en såkaldt QR-kode blev det nu muligt for kunder med en smartphone at få nem og opdateret trafikinformation direkte ind på telefonen. I løbet af 2013 blev samtlige stoppesteder på hele Fyn forsynet med dette tiltag, der giver kunderne aktuel information om de kommende busser på stoppestedet. Tiltaget er gennemført i samarbejde med Rejseplanen, der har stået for udviklingen. Målet er at give kunderne bedre trafikinformation, samt god hjælp til at planlægge den videre rejse med Rejseplanen.

AFTEN/WEEKENDRABAT PÅ KVIKKORTET

I forbindelse med takstskiftet i januar 2013 introducerede FynBus en ny rabat for kunderne, der gav ekstra lave priser på billetter udenfor myldretiden. Rabatten var en del af "trafikmilliarden", der blev øremærket af regeringen til forbedringer af den kollektive trafik. På Fyn blev rabatten introduceret som en del af KVIKKort-løsningen, og kombineret med de øvrige rabatter betyder det fx at en pensionist kan rejse mellem Otterup og Odense for under 10 kroner, mod normalt 31.

FÆRRE FORSINKELSER EFTER KØREPLANSKIFTET

Ethvert køreplanskifte byder på en mulighed for at forbedre en køreplan. FynBus har taget nye værktøjer i brug, som giver køreplanlæggerne fuldt overblik over blandt andet eksakte køretider og trafikmønstre på udvalgte tidspunkter, fx i myldretiden. Med viden om hvor, hvornår og hvordan forsinkelser opstår, er det muligt at lave en mere præcis køreplan, der betyder, at kunderne kan regne med tiderne på køreplan og afgangstavler. Disse data kombineret med inddragelse af buschaufførerne i arbejdet med køreplanerne har betydet en væsentlig reduktion i antallet af forsinkelser, og køreplanskiftet i 2013 var ingen undtagelse. I 2013 passerede næsten 90% af alle busser stoppestedet uden at være forsinket.

LÆRERLOCKOUT GAV FÆRRE PASSAGERER

En af de begivenheder, der kom til at påvirke FynBus' passagertal negativt i 2013 var forårets lærerlockout. Her mærkede især lokalbusserne tydeligt de manglende børn. FynBus valgte at opretholde den lokale buskørsel, idet mange skolebusser samtidig udgør en del af kommunernes kollektive trafiktilbud til de øvrige borgere.



KUNDETILFREDSHEDEN STEG - IGEN!

2013 var et godt år for FynBus. Ikke bare steg kundetilfredsheden på en lang række parametre, også kundernes loyalitetsfølelse overfor FynBus var i fremgang, og endelig vurderede kunderne også, at trafikelskabets image var blevet forbedret siden sidste undersøgelse. Fremgangen skyldes summen af en lang række tiltag, der alle har kundefokus som det primære sigte. Her kan nævnes flere siddepladser i busserne, billige billetprodukter, forbedret trafikinformation, færre forsinkelser og meget mere. Alt sammen indsatsområder, der har været arbejdet med som en del af FynBus' strategi for flere passagerer.

TAG CYKLEN GRATIS MED I BUSSEN!

FynBus indledte i 2013 et forsøg, der tilbyder kunderne at medbringe cyklen i bussen uden ekstrabæling. Forsøget har til formål at afprøve forskellige former for cykelmedtagning, samt de udfordringer et sådant tilbud måtte medføre i hverdagen for såvel passagerer som for chauffører. Forsøget er finansieret af Trafikstyrelsens puljemidler og gennemføres på udvalgte busruter på Langeland, Ærø og i Odense. Forsøget slutter medio 2014, hvorefter FynBus skal samle op på erfaringerne og tage stilling til fremtidige løsningsmodeller.

EVENTYRLIGE CITYBUSSE

Den 5. november kunne Odense-rådmand Steen Møller indvie fire fabriksnye små og energivenlige Citybusser, dekoreret med eventyrlige H.C. Andersen-motiver. De indsættes i Odense centrum, og binder OBC sammen med midtbyen. Formålet med at skifte de eksisterende større grønne busser på ruten ud med de små pinke var et ønske om, at busserne, ud over at skulle være mere synlige, også skulle være mere fleksible i forhold til ruten, de kører på. Allerede den 10. december kronedes dette ønske med held, da de nye små citybusser ændrede rute, og nu kører til nyt stoppested i Slotsgade tæt på gågaden.

STØRRE BUSSE TIL FLERE PASSAGERER

Et af de synlige resultater af passagerfremgangen i Odense var indsættelsen af seks nye ledbusser mellem OBC og Syddansk Universitet. Ruten har over de seneste år oplevet stor fremgang i passagertallet, blandt andet på grund af den øgede søgning til universitetet. Odense Kommune og FynBus besluttede derfor at øge kapaciteten på ruten ved indsættelsen af i alt 6 fabriksnye ledbusser, der kan medtage op til 150 passagerer pr. bus. Det var første gang nogensinde, at der blev indsat ledbusser som en del af Odenses bybusser.



UD BLANDT KUNDERNE

Også i 2013 har FynBus' kundeambassadører været vidt omkring for at tale med eksisterende kunder og overbevise nye kunder om bustrafikkens lyksaligheder. Ambassadørerne har gennemført besøg i i alt 20 større og mindre fynske byer. Kundeambassadørerne har puttet 20.650 breve i postkasserne i de byer, de har besøgt, talt med 2.595 borgere, når de har stået i lokale supermarkeder, og samtidig talt med 5.513 kunder i busserne, hvor de har rådgivet om den rigtige billettype og svaret på spørgsmål fra kunderne. Endelig har de hjulpet 2.544 kunder, der har stået i kø i FynBus' kundecenter i Odense, og som formentlig har kunnet dreje om på hælen og forlade køen efter at have fået god hjælp til at kommet videre.

UDDANNELSESRUTER

Assens Kommune, Region Syddanmark og FynBus gik i 2013 sammen om et forsøg med målrettede busruter, der kører direkte til udvalgte tekniske skoler i Odense fra Assens-området. Formålet med de særlige busruter er at gøre det nemmere og hurtigere for unge mennesker fra Assens-området at tage en teknisk ungdomsuddannelse, idet man antog at lang transporttid og busskifte kunne afholde nogle unge fra at gennemføre en uddannelse. Ordningen blev tillige understøttet af en meget omtalt teletaxi-ordning, der henter de unge på hjemadressen og kører dem til nærmeste busstoppested, hvorfra uddannelsesbussen bringer de unge frem til skolen i Odense. Forsøget betegnes som en succes og er støttet med midler fra Trafikstyrelsen, Region Syddanmark og Assens Kommune.

KVIKKORT NUMMER 100.000

En af bestyrelsesformand Torben Andersens sidste gerninger som formand var at tage turen til Horne med blomster og chokolade til KVIKKort-kunde nummer 100.000. KVIKKortet blev indført i 2009, og på kun fire år har fynboerne taget kortet til sig i en grad, som ingen havde forestillet sig. Kortet, der fungerer som et benzinkort, har den egenskab, at rejserne bliver billigere, jo mere man bruger kortet. Det har over 100.000 fynboer nu fundet ud af, og det syntes Torben var værd at fejre med blomster, chokolade, biografbilletter og lykønskninger til en noget overrasket kunde fra Horne.

MED BUSSEN TIL VALGET

FynBus' bestyrelse vedtog tilbage i 2006, at det skal være gratis at tage bussen til og fra valgstedet i forbindelse med folketingsvalg, kommunalvalg og Europa-parlamentsvalg. Ønsket er at gøre det nemt og enkelt for alle at benytte deres ret til at deltage i demokratiske valg. Således var det helt naturligt for FynBus at medvirke, da KL satte ekstra fokus på valgdeltagelsen igennem kampagnen "Tænk dig om før du IKKE stemmer". Her bragte FynBus sine mange skærme i busserne i spil, der hjalp med til at fortælle om muligheden for at stemme til valget i ugerne op til valget.

På selve valgdagen var bussen gratis til og fra valgstedet, og flere kommuner valgte at "forhøje" tilbudet med gratis telekørsel i samme anledning.

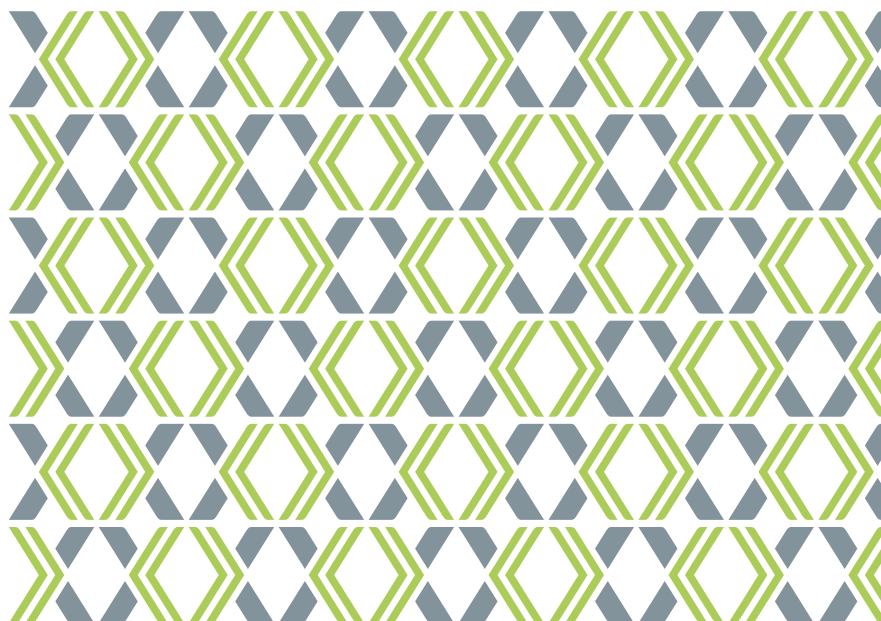


NYT KUNDECENTER I SVENDBORG

FynBus Kundecenter i Svendborg flyttede i november ind i den gamle stationsbygning i Svendborg efter at have ligget nogle år ved havnen. Med de nye lokaler deler FynBus nu forhal med 7-Elleven og har fået en langt synligere placering i forhold til brugerne af den kollektive trafik i, omkring, til og fra Svendborg.

HYPERCARD OG UNGDOMSKORT

En af FynBus' rigtig store kundegrupper er de unge mennesker, der rejser med FynBus for at komme frem og tilbage mellem hjem og ungdomsuddannelser. Med staten som motor har man over de seneste par år udviklet et produkt, der er billigt, og som samtidig giver de unge mennesker mulighed for at rejse så ofte, de vil i hele takstområde til én samlet pris. Til trods for en lang række indkøringsvanskeligheder benyttes ordningen, der først fik navnet Hypercard, og sidenhen Ungdomskortet, af tusindvis af unge mennesker. I starten af ordningen skulle kunderne som minimum betale for et halvt års transport af gangen. Det blev i løbet af 2013 muligt at betale månedsvis.



FLEXTRAFIK OG FYNBUS

Ovenpå forandringens år i 2012, var 2013 året, hvor frugten af et stort forarbejde for alvor skulle høstes. Organisationen havde fundet sig selv, medarbejderne kendte deres roller og opgaver, og kunderne oplevede den stabilitet og leveringssikkerhed, som de var blevet stillet i udsigt, da forandringerne gik i gang. Selvom der umiddelbart var lagt op til et år med ro og stabilitet, havde også 2013 sine helt egne udfordringer:

- Den 4. april 2013 blev kørslen med patienter, ældre lægesøgende borgere og teletaxi-kunder ramt af konflikt i form af en blokade iværksat af chauffører fra fagforbundet 3F. Blokaden var iværksat som støtte til 3Fs begæring om overenskomst med taxi-selskaberne 7-9-13 Bus, Mesinge Taxi og Munkebo Taxi. Konflikten varede til den 10. april.
- I april 2013 besluttede Odense Kommune, at Fyn-Bus skulle være partner og teknisk operatør på alle de kommunale kørsler, der omfatter ca. 250.000 kørsler om året, herunder blandt andet skole-/specialskolekørsel, lægekørsel og dagcenterkørsel.
- Med baggrund i Regeringens økonomiaftale for 2014 indledte KL et tværgående samarbejde mellem kommuner, KL og Trafikselskaber. Dels blev der nedsat tværgående arbejdsgrupper til analyse af nøgletal og økonomiopfølgninger for den kommunale kørsel dels iværksatte KL en møderække for alle kommuner i samarbejde med de respektive Trafikselskaber. Mødet på Fyn blev afholdt den 13. november 2013 med god opbakning fra de fynske kommuner.
- 2013 blev også året, hvor en omfattende efteruddannelse af taxachauffører blev iværksat. Den modulopbyggede uddannelse er udviklet i samarbejde med Sydtrafik. Gennemførelsen sker ved samarbejde med AMU Fyn.
- I takt med den stigende kørselsmængde fra kommunerne bl.a. vedr. udbredelse af telekørselsordningerne er bestillingscentralen reorganiseret med en fleksibel arbejdskraft ved studiejob med unge fra Syddansk Universitet. Før blev bestillinger om aftenen og i weekender håndteret af Flex Danmark i Ålborg. Efter hjemtagelsen er både kvalitet og besvarelses tiden forbedret væsentligt.

HOVED- OG NØGLETAL

OVERSIGT OVER VÆSENTLIGE ØKONOMISKE NØGLETAL

(1.000 KR.)	2013	2012	2011	2010
REGNSKABSOPGØRELSEN (UDGIFTSBASERET)				
RESULTAT AF ORDINÆR DRIFTSVIRKSOMHED (- = OVERSKUD)	-6.122	-4.174	-3.231	-7.684
RESULTAT I ALT (- = OVERSKUD)	-1.239	736	2.357	-3.323
BALANCE - AKTIVER				
ANLÆGSAKTIVER *	111.878	124.766	86.395	97.354
ØVRIGE OMSÆTNINGSAKTIVER **	76.825	92.875	73.336	77.561
LIKVIDER	106.863	79.653	97.544	85.832
BALANCE - PASSIVER				
EGENKAPITAL	-7.850	-8.389	-47.830	-51.623
HENSATTE FORPLIGTELSER	-237.255	-244.355	-153.616	-159.675
LANGFRISTET GÆLD	-6.535	-7.952	-11.616	-13.202
KORTFRISTET GÆLD	-43.926	-36.598	-44.213	-36.247

* Pr. 1. januar 2010 er regnskabspraksis omkring bunkning af aktiver ændret. Tidligere bunkede aktiver er fortsat indregnet og udgår i takt med afskrivning.

** Med virkning for 2013 er der ændret regnskabspraksis for periodisering.

ANVENDT REGNSKABSPRAKSIS



GENERELT

Trafikselskabet FynBus er en offentlig virksomhed ejet af kommunerne på Fyn, Langeland og Ærø samt Region Syddanmark. Trafikselskabet er oprettet efter styrelseslovens § 60, hvorfor regnskabet aflægges i henhold til gældende lovgivning og i al væsentlighed efter de retningslinier, der er fastlagt af Økonomi- og Indenrigsministeriet i Budget- og Regnskabssystem for Kommuner.

ÆNDRING I REGNSKABSPRAKSIS

Anvendt regnskabspraksis er som konsekvens af nye udmeldinger fra ØIM ændret på følgende område: Økonomi- og Indenrigsministeriet har i orientingsskrivelse af 15. april 2013 ændret reglerne for kontering i supplementsperioden. Efter de nye regler klassificeres udgifter og indtægter, der afholdes inden regnskabsårets udgang, men som vedrører efterfølgende regnskabsår som periodeafgrænsningsposter under kortfristet tilgodehavende. Udgifter og indtægter som vedrører indeværende regnskabsår, men som først betales i det efterfølgende regnskabsår klassificeres som henholdsvis kortfristet gæld og kortfristet tilgodehavende. Indvirkningen af regelændringen påvirker således Trafikselskabets kortfristede tilgodehavender og den kortfristede gæld. Det er ikke vurderet muligt at opgøre og tilrette de historiske oplysninger i regnskabet. Endvidere er der foretaget en præcisering af anvendt regnskabspraksis for hensatte forpligtelser og kortfristet gæld.

Bortset fra ovennævnte ændringer er regnskabet aflagt efter samme regnskabspraksis som sidste år.

GOD BOGFØRINGSSKIK

Trafikselskabet FynBus' bogføring foretages i overensstemmelse med god bogføringsskik.

Den gode bogføringsskik kan beskrives som den praksis, der til enhver tid anses for god skik og brug blandt kyndige og ansvarsbevidste fagfolk inden for bogføringsområdet.

Det er en forudsætning for god bogføringsskik, at reglerne i Budget- og Regnskabssystem for kommuner

samt øvrige relevante forskrifter er fulgt.

Regnskabsmaterialet omfatter de faktiske registreringer, herunder transaktionsspor, beskrivelser af bogføringen, herunder aftaler om elektronisk dataudveksling, beskrivelser af systemer til at opbevare og fremfinde opbevaret regnskabsmateriale, bilag og anden dokumentation, oplysninger i øvrigt, som er nødvendige for kontrolsporet, regnskaber samt revision.

DRIFTSREGNSKAB INDREGNING AF INDTÆGTER, UDGIFTER OG OMKOSTNINGER

Indtægter indregnes så vidt muligt i det regnskabsår, de vedrører, jf. transaktionsprincippet.

Driftsudgifter i regnskabsopgørelsen indregnes i det regnskabsår, de vedrører, jf. transaktionsprincippet, forudsat at de er kendte for selskabet inden udløbet af supplementsperioden. Anvendt regnskabspraksis er desuden fraveget vejledningerne fra Økonomi- og Indenrigsministeriet i forbindelse med selskabets styring af eksternt finansierede projekter og anlægsudgifter godkendt af bestyrelsen, idet projekter periodiseres, såfremt projekterne strækker sig over flere regnskabsår. Modtagne tilskud, der endnu ikke er anvendt på balancetidspunktet, men forventes anvendt i det kommende regnskabsår optages som kortfristet gæld, mens der ved afholdte udgifter, der forventes inddækket af tilskud i det kommende regnskabsår, bliver optaget et tilgodehavende, svarende til de afholdte udgifter, der forventes inddækket.

PRÆSENTATION I UDGIFTSREGNSKABET

Det udgiftsbaserede regnskabs primære funktion er, at kunne sammenholde regnskabet med budgettet, der er opgjort efter udgiftsbaserede principper.

BEMÆRKNINGER TIL REGNSKABET

Styrelsesloven fastsætter, at årsregnskabet i fornødent omfang skal være ledsaget af bemærkninger, navnlig vedrørende væsentlige afvigelser mellem budget- og regnskabsbeløb.





BALANCEN

Formålet med balancen er at vise selskabets aktiver og passiver opgjort henholdsvis primo og ultimo regnskabsåret, idet der ved passiver forstås summen af egenkapital og forpligtelser.

Der er af Økonomi- og Indenrigsministeriet fastsat formkrav til, hvordan balancen skal udarbejdes.

MATERIELLE ANLÆGSAKTIVER

Aktiver indregnes som hovedregel i balancen til kostpris og afskrives over den forventede levetid. Ejendomsretten dokumenteres via bogførte fakturaer og leasingaftaler m.v.

Kostprisen omfatter anskaffelsesprisen samt omkostninger direkte tilknyttet anskaffelsen indtil det tidspunkt, hvor aktivet tages i brug. Aktiver med en levetid på 1 år eller derunder- samt aktiver under 100.000 kr.- afskrives straks og registreres således ikke i anlægskartoteket.

Udgifter på 100.000 kr. eller derover og som medfører en væsentlig forbedring af et aktivs egenskaber eller en væsentlig forlængelse af et aktivs levetid, aktiveres sammen med det pågældende aktiv og afskrives over den nye levetid. Udgifter til mindre reparationer o. lign. som ikke har væsentlig indflydelse på aktivets levetid eller egenskaber i øvrigt, udgiftsføres i det regnskabsår, hvori de afholdes. Levetiderne er fastlagt af Økonomi- og Indenrigsministeriet og ligger i følgende intervaller:

BYGNINGER	30 - 50 ÅR
ANDRE BYGNINGER (ENDESTATIONER)	10 - 30 ÅR
LEASEDE AKTIVER	5 - 10 ÅR
TEKNISKE ANLÆG, MASKINER MV.	5 - 10 ÅR
INVENTAR	5 ÅR
IT-UDSTYR MV.	3 ÅR
IMMATERIELLE ANLÆGSAKTIVER	3 ÅR

Der afskrives ikke på materielle anlæg, der endnu ikke er taget i brug. Efter ibrugtagning påbegyndes afskrivning over anlæggets forventede levetid. Der foretages et helt års afskrivninger i anskaffelsesåret / ibrugtagningsåret. Der foretages ikke afskrivninger i afhændelsesåret.

IMMATERIELLE ANLÆGSAKTIVER

Aktiver indregnes som hovedregel i balancen til kostpris og afskrives over den forventede levetid. Ejendomsretten dokumenteres via bogførte fakturaer m.v.

Kostprisen omfatter anskaffelsesprisen samt omkostninger direkte tilknyttet anskaffelsen indtil det tidspunkt, hvor aktivet tages i brug.

Aktiver med en levetid på 1 år eller derunder- samt aktiver under 100.000 kr.- afskrives straks og registreres således ikke i anlægskartoteket.

MATERIELLE OG IMMATERIELLE ANLÆGSAKTIVER UNDER UDFØRELSE

Igangværende materielle og immaterielle anlægsaktiver værdiansættes til de samlede afholdte omkostninger på balancetidspunktet.

GRUNDE OG BYGNINGER

Bygninger og grunde indregnes til bogførte værdier med fradrag af afskrivninger. Disse værdier kommer fra delingsaftalerne vedrørende FynBus fra Fyns Amt henholdsvis Odense Kommune. Nye anlæg indregnes til anskaffelsespris. Der afskrives ikke på grunde. FynBus har en ejerandel på 3,72% af ejerforeningen Odense Banegård. Ejerandelen er med udgangspunkt i delingsaftalen optaget til 0 kr.

FINANSIELLE ANLÆGSAKTIVER - TILGODEHAVENDER

Tilgodehavender er optaget i balancen til nominal værdi under de respektive regnskabsposter hertil. Tilgodehavende hos Odense Kommune udgør forskellen mellem den bogførte værdi af den del af tjenestemandspensionsforpligtelsen der i henhold til aftale direkte kan henføres til Odense Kommune, og de aktiver som Fynbus modtog ved overdragelse af tjenestemændene i 2008. Aktiverne er opgjort til bogført værdi, med undtagelse af Ejendommen Gammelso 6, som indgår til samme værdi som ved overdragelsen, da dette vurderes at være ejendommens dagsværdi.

FINANSIELLE ANLÆGSAKTIVER - AKTIER OG ANDELSBEVISER

Andele af interessentskaber, som FynBus har medejerskab til, indgår i balancen til anskaffelsespris.

OMSÆTNINGSAKTIVER - TILGODEHAVENDER

Nettoværdien af udgifter og indtægter afholdt inden regnskabsårets udgang, men som vedrører efterfølgende regnskabsår, er klassificeret som periodeafgrænsningspost under omsætningsaktiver-henholdsvis kortfristet gæld.

Indtægter som vedrører indeværende regnskabsår, men som først betales i det efterfølgende regnskabsår er klassificeret som kortfristet tilgodehavende.

OMSÆTNINGSAKTIVER - LIKVIDE MIDLER

Likvide midler omfatter- udover kontante beholdninger og indestående i pengeinstitutter- værdien af obligationsportefølje, som administreres af pengeinstitut. Værdien heraf er opgjort til aktuel markedsværdi på balancedagen inkl. vedhængende renter.

EGENKAPITAL

Det er ejernes intention, at selskabets drift skal hvile i sig selv. I forbindelse med årsregnskabs godkendelse i bestyrelsen, træffes beslutning om eventuel alternativ finansiering/disponering af årets resultat.

FINANSIELLE GÆLDSFORPLIGTELSE

Langfristet gæld til leasingselskab er optaget med restgælden på balancetidspunktet.

Restgælden opgøres som den kapitaliserede restleasingforpligtigelse vedrørende finansielt leasede anlægsaktiver.

HENSATTE FORPLIGTELSE

Forpligtelser indregnes i balancen, når selskabet på balancedagen har en retslig eller faktisk forpligtigelse, som resultat af en tidligere begivenhed, og det er sandsynligt, at afviklingen heraf vil medføre et træk på de økonomiske ressourcer, således at der kan foretages en pålidelig beløbsmæssig måling af forpligtelsen. Pensionsforpligtelser, der ikke er forsikringsmæssigt afdækkede vedrørende tjenestemandsansatte og ansatte på tjenstemandslignende vilkår, optages i balancen under forpligtelser. Kapitalværdien af pensionsforpligtelsen er i forbindelse med delings-

aftalen mellem Odense Kommune og FynBus, beregnet aktuarmæssigt ud fra forudsætninger fra Økonomi- og Indenrigsministeriet. Minimum hvert 5. år foretages en aktuarmæssig beregning af pensionsforpligtelsen vedrørende tjenestemænd. Dette er senest sket pr. 31.12.2012.

I perioden mellem aktuaropgørelser reguleres forpligtelsen med årets ind- og udbetalinger. Indbetalingerne omfatter indbetalinger fra pensionsselskab, nettoafkast af værdipapirer og ejendommen Gammel Sø 6. Udbetalingerne omfatter udbetalinger til pensionister og eksterne administrationsudgifter. Økonomi- og Indenrigsministeriet har fastlagt en pensionsalder på 62 år og opgørelsesrente på 2 %. Fra og med aktuaropgørelsen pr. 31.12.2012 anvender FynBus også en pensionsalder på 62 år. FynBus har tidligere anvendt en pensionsalder på 63½ år – da det var under disse forudsætninger, der skete overdragelse fra Odense Kommune.

Fra 2008 er den fremadrettede afdækning af pensionsforpligtigelse for tjenestemænd overført fra Odense Kommune foretaget gennem pensionsordning hos pensionsselskab.

For administrative tjenestemænd har der hidtil været hensat 20,3 %. Fra og med 2013 følger hensættelsen på administrative tjenestemænd, hensættelsesprocenten for tjenestemænd via pensionsselskab.

For den del af tjenestemandspensionsforpligtelsen som påhviler alle ejerne sker regulering af forpligtelsen via egenkapitalen, mens den del af forpligtelsen som alene vedrører Odense Kommune reguleres via tilgodehavender.

KORTFRISTEDE GÆLDSFORPLIGTELSE

Kortfristede gældsforpligtelser måles til nominel værdi. Udgifter som vedrører indeværende regnskabsår, men som først betales i det efterfølgende regnskabsår er klassificeret som kortfristet gæld.

NOTER TIL DRIFTSREGNSKAB OG BALANCE

Der er udarbejdet noter til henholdsvis driftsregnskab og balance i det omfang, der er væsentlige forhold, som bør belyses, og/eller ministeriet har stillet krav om noteoplysning/regnskabsbemærkning.

DRIFTSREGNSKAB -UDGIFTSBASERET

REGNSKABSOPGØRELSE

NOTER	(1.000 KR.)	REGNSKAB 2013	BUDGET 2013	REGNSKAB 2012
1	DRIFTSINDTÆGTER	-660.873	-649.663	-640.556
2	DRIFTSUDGIFTER	659.968	650.964	638.651
	DRIFTSRESULTAT FØR FINANSIERING (- = OVERSKUD)	-905	1.301	-1.905
	RENTER	-5.217	-1.175	-2.269
	RESULTAT AF ORDINÆR DRIFTSVIRKSOMHED (- = OVERSKUD)	-6.122	126	-4.174
4	ANLÆGSUDGIFTER	4.883	2.515	4.910
	RESULTAT I ALT (- = OVERSKUD)	-1.239	2.641	736

RESULTATDISPONERING

(1.000 KR.)	REGNSKAB 2013	BUDGET 2013	REGNSKAB 2012
TIL RAMMESTYRING VIA EGENKAPITAL	-1.281	-1.876	-2.003
TIL EGENKAPITAL	42	4.517	2.739
RESULTAT I ALT (- = OVERSKUD)	-1.239	2.641	736

BALANCE

AKTIVER

NOTER	(1.000 KR.)	ULTIMO 2013	ULTIMO 2012
5	MATERIELLE ANLÆGSAKTIVER		
	GRUNDE OG BYGNINGER	50.844	52.941
	TEKNISKE ANLÆG M.V.	7.157	9.508
	INVENTAR MV.	228	69
	ANLÆG UNDER UDFØRELSE	0	0
5	IMMATERIELLE ANLÆGSAKTIVER		
	IMMATERIELLE ANLÆGSAKTIVER	4.236	3.842
	ANLÆG UNDER UDFØRELSE	0	990
	MATERIELLE/IMMATERIELLE ANLÆGSAKTIVER I ALT	62.465	67.350
6	FINANSIELLE ANLÆGSAKTIVER	49.413	57.416
	ANLÆGSAKTIVER I ALT	111.878	124.766
	OMSÆTNINGSAKTIVER		
7	TILGODEHAVENDER	76.825	92.875
8	LIKVIDE BEHOLDNINGER	106.863	79.653
	OMSÆTNINGSAKTIVER I ALT	183.892	172.528
	AKTIVER I ALT	295.566	297.294

PASSIVER

NOTER	(1.000 KR.)	ULTIMO 2013	ULTIMO 2012
9	EGENKAPITAL	7.850	8.389
12	HENSATTE FORPLIGTIGELSER	237.255	244.355
10	LANGFRISTEDE GÆLDSFORPLIGTIGELSER	6.535	7.952
11	KORTFRISTEDE GÆLDSFORPLIGTIGELSER	43.926	36.598
	PASSIVER I ALT	295.566	297.294
13	KAUTIONS- OG GARANTIFORPLIGTELSE UDGØR 1.110.281 TKR. EVENTUALFORPLIGTELSE UDGØR 433 TKR.		

NOTER TIL DRIFTSREGNSKAB OG BALANCE

NOTE 1

DRIFTSINTÆGTER - UDGIFTSBASERET (1.000 KR.)	REGNSKAB 2013	BUDGET 2013	REGNSKAB 2012
BUSDRIFT	-583.763	-578.333	-563.181
FLEXTRAFIK	-74.567	-71.330	-72.745
EKSTERNT FINANSIEREDE PROJEKTER*	-2.543	0	-4.630
DRIFTSINDTÆGTER I ALT	-660.873	-649.663	-640.556

NOTE 2

DRIFTSUDGIFTER - UDGIFTSBASERET (1.000 KR.)	REGNSKAB 2013	BUDGET 2013	REGNSKAB 2012
BUSDRIFT	583.415	578.716	564.931
FLEXTRAFIK	74.084	72.248	69.726
EKSTERNT FINANSIEREDE PROJEKTER*	2.469	0	3.994
DRIFTSUDGIFTER I ALT	659.968	650.964	638.651

- * Forskellen mellem indtægter og udgifter i projekter skyldes anlægsprojekter på tkr. 624, som er medtaget under anlægsudgifter samt resultat af et projekt på tkr. 12.

NOTE 3

PERSONALEOVERSIGT OVER ANTAL MEDARBEJDERE, OMREGNET TIL HELTIDSANSATTE

FYNBUS ADMINISTRATION	111,5
ODENSE BYBUSSE	50,3
FYNBUS I ALT	161,8

Af de 53,8 medarbejdere i Odense Bybusser, er 12,7 medarbejdere udlånt til Tide Bus Danmark A/S
De samlede lønudgifter i 2013 udgjorde 70.259 (1.000. kr.)

NOTE 4

ANLÆGSUDGIFTER (1.000 KR.)	REGNSKAB 2013	BUDGET 2013	REGNSKAB 2012
IMMATERIELLE ANLÆG M.V. DIVERSE IT-PROJEKTER	3.578	2.300	3.353
GRUNDE OG BYGNINGER ENDESTATIONER OG KLOAKERING	521	0	0
TEKNISKE ANLÆG M.V. 2 BILER	443	215	567
INVENTAR M.V. HARDWARE OG INDRETNING AF LEJET LOKALE	341	0	0
ANLÆG UNDER UDFØRELSE	0	0	990
I ALT	4.883	2.515	4.910

NOTE 5

ANLÆGSAKTIVER (1.000 KR.)	IMMATERIELLE ANLÆGSAKTIVER	IMMATERIELLE ANLÆGSAKTIVER UNDER UDFØRELSE	GRUNDE OG BYGNINGER	TEKNISKE ANLÆG MV.	INVENTAR MV.	MATERIELLE ANLÆGSAKTIVER UNDER UDFØRELSE	I ALT
KOSTPRIS 1.1.2013	35.644	990	67.367	34.106	1.181	0	139.288
TILGANG	4.568	0	521	443	341	0	5.873
AFGANG	0	-990	-300	-184	-206	0	-1.680
KOSTPRIS 31.12.2013	40.212	0	67.588	34.365	1.316	0	143.481
NED- OG AFSKRIVNINGER 1.1.2013	31.802	0	14.426	24.598	1.112	0	71.938
KORREKTION TIDLIGERE ÅR	0	0	0	0	0	0	0
ÅRETS AFSKRIVNINGER	4.174	0	2.418	2.794	114	0	9.500
AFSKRIVNINGER AFHÆNDEDE AKTIVER	0	0	-100	-184	-138	0	-422
NED- OG AFSKRIVNINGER 31.12.2013	35.976	0	16.744	27.208	1.088	0	81.016
REGNSKABSMÆSSIG VÆRDI 31.12.2013	4.236	0	50.844	7.157	228	0	62.465
HERAF FINANSIELT LEASEDE AKTIVER							0
AFSKRIVNING (ANTAL ÅR)	3 ÅR		10-50 ÅR	5-10 ÅR	3-5 ÅR		

Ejendomsvurderingen 2012 på Gammelsø 6, Odense udgør 26.000 tkr. Ejerlejlighed i Odense Banegårdscenter er undtaget fra vurdering. FynBus' ejerandel udgør 3,72%. Ved åbningsbalancen 1/1-2007 er ejerlejligheden værdisat til 0 kr. Ejerlejligheden benyttes af FynBus' Kundecenter.

NOTE 6

FINANSIELLE ANLÆGSAKTIVER (1.000 KR.)	REGNSKAB 2013	REGNSKAB 2012
TILGODEHAVENDE TJENESTEMÆND ODENSE KOMMUNE	49.395	51.723
TILGODEHAVENDE KOMMUNALREFORM ODENSE KOMMUNE	0	5.675
AKTIEANDEL REJSEKORTET A/S	18	18
FINANSIELLE ANLÆGSAKTIVER I ALT	49.413	57.416

NOTE 7

TILGODEHAVENDER (1.000 KR.)	REGNSKAB 2013	REGNSKAB 2012
TILGODEHAVENDER, KOMMUNER	10.510	4.772
TILGODEHAVENDER, REGION SYDDANMARK	0	126
ØVRIGE TILGODEHAVENDER	66.315	87.977
KORTFRISTEDE TILGODEHAVENDER I ALT	76.825	92.875

NOTE 8

LIKVIDE BEHOLDNINGER (1.000 KR.)	REGNSKAB 2013	REGNSKAB 2012
FYNBUS DRIFT	-11.549	-37.221
PENSIONS MIDLER - BANKKONTO OG OBLIGATIONER	118.412	116.874
LIKVIDE BEHOLDNINGER ULTIMO	106.863	79.653

FINANSIERINGSOVERSIGT (1.000 KR.)	REGNSKAB 2013	REGNSKAB 2012
LIKVIDE BEHOLDNINGER PRIMO	79.653	97.544
TILGANG AF LIKVIDE AKTIVER:		
+/- ÅRETS RESULTAT	1.239	-736
+/- LÅNEOPTAGELSE	0	0
+/- ÆNDRING I KORTFRISTEDE TILGODEHAVENDER	16.050	-21.726
+/- ÆNDRING I KORTFRISTEDE GÆLDSFORPLIGTELSE	7.328	-5.428
+/- INDBETALINGER VEDRØRENDE FINANSIELLE ANLÆGSAKTIVER	5.675	7.926
+/- ØVRIGE FINANSFORSKYDNINGER	-3.082	2.073
ANVENDELSE AF LIKVIDE AKTIVER:		
AFDRAG PÅ LÅN	0	0
LIKVIDE BEHOLDNINGER ULTIMO	106.863	79.653

NOTE 9

EGENKAPITAL (1.000 KR.)	REGNSKAB 2013	REGNSKAB 2012
EGENKAPITAL RAMMESTYRING PRIMO:	-933	-2.936
OVERFØRT RESULTAT, JF. RESULTATDISPONERING	1.281	2.003
RAMMESTYRING ULTIMO	348	-933
EGENKAPITAL I ØVRIGT PRIMO		
PRIMOREGULERINGER:	9.322	50.766
REGULERING LANGFRISTET TILGODEHAVENDE ODENSE KOMMUNE VEDR. TJENESTEMANDSPENSION	1.389	0
ÅRETS REGULERINGER:		
INVESTERING I ANLÆGSAKTIVER	4.883	4.910
AFGANG ANLÆGSAKTIVER	-268	-1.977
ÅRETS AFSKRIVNINGER ANLÆGSAKTIVER	-9.500	-8.359
REGULERING LEASINGFORPLIGTELSE	1.417	1.257
OVERDRAGELSE LEASINGFORPLIGTELSE	0	2.407
REGULERING FERIEPENGEFORPLIGTELSE	-302	-268
REGULERING LANGFRISTET TILGODEHAVENDE ODENSE KOMMUNE VEDR. TJENESTEMANDSPENSION	-3.717	51.723
REGULERING HENLÆGGELSE TJENESTEMANDSPENSION	7.100	-90.398
HERAF FAKTISK INDSAT PÅ TJENESTEMANDSKONTOEN	338	
HERAF UREALISEREDE RENTEINDTÆGTER	-156	
UREALISEREDE KURSREGULERINGER PRIMO	-2.545	-545
UREALISEREDE KURSREGULERINGER ULTIMO	-417	2.545
+/- ÅRETS RESULTAT	-42	-2.739
EGENKAPITAL I ØVRIGT ULTIMO	7.502	9.322
EGENKAPITAL I ALT	7.850	8.389

NOTE 10

LANGFRISTET GÆLD (1.000 KR.)	REGNSKAB 2013	REGNSKAB 2012
LEASINGGÆLD	6.535	7.952
LANGFRISTET GÆLD I ALT	6.535	7.952

NOTE 11

KORTFRISTET GÆLD (1.000 KR.)	REGNSKAB 2013	REGNSKAB 2012
KOMMUNER	3.493	6.889
REGION SYDDANMARK	6.243	2.963
LØN	700	542
ANDEN GÆLD:		
- SKYLDIGE FERIEPENGE	10.695	10.392
- ØVRIG GÆLD	22.795	15.812
KORTFRISTET GÆLD I ALT	43.926	36.598

NOTE 12

HENSÆTTELSER (1.000 KR.)	REGNSKAB 2013	REGNSKAB 2012
HENSATTE FORPLIGTELSER PRIMO	244.355	153.616
BETALTE PENSIONER	-8.575	-7.896
PENSIONSHENSÆTTELSE, ADMINISTRATIVT PERSONALE	714	342
INDBETALING VEDR. ANSATTE TJENESTEMÆND	761	794
REGULERING I HENHOLD TIL AKTUAROPGØRELSE ULTIMO	0	97.499
HENSATTE FORPLIGTELSER ULTIMO	237.255	244.355

NOTE 13

ALMINDELIGE KAUTIONS- OG GARANTIFORPLIGTELSER (1.000 KR.)	REGNSKAB 2013	REGNSKAB 2012
HUSLEJFORPLIGTELSER	2.455	6.331
OPERATIONEL LEASING AF KONTORMASKINER	2.043	2.585
FORPLIGTELSER I HENHOLD TIL INDGÅEDE ENTREPRENØRKONTRAKTER	1.105.783	1.536.349
KAUTIONS- OG GARANTIFORPLIGTELSER I ALT	1.110.281	1.545.265

EVENTUALFORPLIGTELSER (1.000 KR.)	REGNSKAB 2013	REGNSKAB 2012
FERIEPENGEFORPLIGTELSE FLEXDANMARK	245	0
OLIESWAP, TIL DÆKNING AF AFREGNING MED ENTREPRENØRER	188	0
EVENTUALFORPLIGTELSER I ALT	433	0

BEMÆRKNINGER TIL BUDGETAFVIGELSER

BEVILLING / BUDGET (UDGIFTSBASERET) (1.000 KR.)	REGNSKAB 2013	BUDGET 2013	AFVIGELSER
INDTÆGTER	-660.873	-649.663	-11.210
UDGIFTER	659.968	650.964	9.004
RENTEINDTÆGTER	-5.217	-1.175	-4.042
ANLÆGSUDGIFTER	4.883	2.515	2.368
RESULTAT (- = OVERSKUD)	-1.239	2.641	-3.880

INDTÆGTER:

Afvigelsen på 11,2 mio. kroner i merindtægter kan henføres til:

BUSDRIFT INKL. ODENSE BYBUSSE OG TELE-TAXI, MERINDTÆGTER 5,5 MIO. KRONER:

- Indtægter fra rejsehjemmel er 5,7 mio. kroner højere end budgetteret. Merindtægten kan henføres til den gode passagerudvikling, som er omtalt i beretningen.
- Tilskud fra ejerkredsen til busdriften er 0,2 mio. kroner mindre end budgetteret. Årsagen hertil er at de øgede indtægter fra rejsehjemmel ikke har krævet tilsvarende merudgifter til busdriften.

TJENESTEMANDSPENSIONER, MINDREINDTÆGTER 0,1 MIO. KRONER:

- Under tjenestemandspensioner er huslejen til Gammelsø på niveau med budgettet.

EKSTERNT FINANSIEREDE PROJEKTER, MERINDTÆGTER 2,6 MIO. KRONER:

- Indtægter fra Region Syddanmark, Staten og øvrige projektdeltagere i forbindelse med projektarbejde samt indtægter fra projektrute er realiseret med 2,6 mio. kroner. Der har ikke været budgetteret hermed, da projekterne er udgiftsneutrale for FynBus.

FLEXTAFIK, MERINDTÆGTER 3,2 MIO. KRONER:

- Passagerindtægter til Handicap og Specialkørsel er 0,1 mio. kroner lavere end budgetteret.
- Tilskud til Handicap og Specialkørsel er 3,3 mio. højere end budgetteret. Dette skyldes primært at fællesudgifterne er 6,4 mio. kroner højere end budgetteret. Dette modsvarer af at entreprenørudgifterne er 3,3 mio. kroner lavere end budgetteret, hvilket skyldes lavere aktivitetsniveau end budgetteret.
- Ejerbetaling til Siddende patientbefordring er på niveau med budgettet. FynBus administrerer ordning for den fynske del i henhold til kontrakt og afregner administrationsudgifterne hertil overfor Region Syddanmark.

UDGIFTER:

Afvigelsen på 9,0 mio. kroner i merudgifter kan henføres til:

BUSDRIFT INKL. ODENSE BYBUSSE OG TELE-TAXA, MERUDGIFT 5,2 MIO. KRONER:

- Bruttoudgifter busdrift (excl. Odense Bybusser) er realiseret med 3,6 mio. kroner mere end budgetteret. Beløbet kan primært henføres til højere udgifter til entreprenørudgifter, herunder telekørsel hovedsageligt begrundet i stigende serviceniveau med 5,5 mio. kroner. Dette modsvares af, at udgifterne til incitamentskontrakter blev 2,0 mio. kroner lavere end budgetteret.
- Driftsudgifter hos Odense Bybusser er realiseret med 2,0 mio. højere end budgetteret. Dette skyldes primært øgede lønudgifter med 1,6 mio. kr. bl.a. i forlængelse af 5 fratrædelsesaftaler med tjenestemænd, samt 0,4 mio. kroner som følge af øgede udgifter til vedligehold af busser og IT-investering.
- Direkte afledte salgsomkostninger under busdriften er 0,9 mio. kroner højere end budgetteret.
- Fællesudgifterne under busdriften (excl. renter) er 1,3 mio. kroner lavere end budgetteret. Dette skyldes primært at udgifter for 1,2 mio. kroner er realiseret som anlægsudgifter, fremfor fællesudgifter.

TJENESTEMANDSPENSION, MINDREUDGIFT 0,5 MIO. KRONER:

- Pensionsudbetalingerne har netto været 0,5 mio. kroner mindre end budgetteret.

FLEXTRAFIK, MERUDGIFT 1,8 MIO. KRONER:

- Entreprenørudgifterne er 3,3 mio. kroner lavere end det budgetterede, hvilket svarer til et fald på 6,0 % i forhold til budget 2013. Aktivitetsniveauet er til sammenligning faldet ca. 4,5 %.
- Fællesudgifterne og administrationsgebyrer er 5,4 mio. kroner højere end budgetteret. Stigningen kan primært henføres til øgede lønudgifter med 3,2 mio. kroner, heraf kan 0,9 mio. kroner henføres til opstart af anden kørsel med Odense Kommune. Øvrige udgifter er steget med 2,2 mio. kroner. Merudgifterne til løn og øvrige udgifter kan henføres til, at der inkl. telekørsel og siddende patientbefordring har været en aktivitetsstigning i forhold til 2012 på 30%. Denne aktivitetsstigning har medført større stigning i udgifterne end antaget på budgettidspunktet.

EKSTERNT FINANSIEREDE PROJEKTER, MERUDGIFT 2,5 MIO. KRONER:

- Udgifter til projekter, primært finansieret af Staten og Region Syddanmark har været 2,5 mio. kroner, som ikke har været budgetteret, da projekterne er udgiftsneutrale for FynBus.

RENTER

Afvigelsen på 4,0 mio. kroner i merindtægter kan henføres til:

- Øget forrentning af midler fra pensionsindeståendet til tjenestemænd med 4,0 mio. kroner. Ultimo 2013 er der på egenkapitalen urealiserede kurstab for 0,4 mio. kroner.

ANLÆGSUDGIFTER:

Afvigelsen på 2,4 mio. kroner i merudgifter kan primært henføres til:

- It-projekter med 1,3 mio. kroner, idet der både i busdriften og Flextrafikafdelingen er blevet udviklet mere på it-værktøjer end budgetteret.
- Grunde og bygninger 0,5 mio. kroner, som primært kan henføres til udgifter i forbindelse med etablering og flytning af endestationer og kloakreovering på Gammelsø.
- Inventar 0,3 mio. kroner, som kan henføres til flytning af kundecenter i Svendborg
- Tekniske anlæg 0,2 mio. kroner, som kan henføres til anskaffelse af en bil mere end budgetteret.

RESULTAT:

Resultatet udviser et samlet overskud efter ejerbetaling på 1,2 mio. kroner, hvilket er 3,8 mio. kroner højere end budgetteret.

Resultatet overføres til egenkapitalen, hvoraf 1,28 mio. kroner henføres til rammestyring via egenkapital, mens -0,04 mio. kroner henføres til egenkapitalen generelt. Henførelsen til rammestyring er et udtryk for mindreforbrug på fællesudgifterne for busdriften i forhold til den af bestyrelsen tildelte og hos ejerne opkrævede ramme for fællesudgifter.

2013

FYNBUS

